

CENTRE  
INTERNATIONAL  
DE DÉMINAGE  
HUMANITAIRE  
DE GENÈVE



# L'IMPACT DES ENGINES EXPLOSIFS

---

Aussi bien pendant qu'après un conflit, les engins explosifs dangereux ont une grave incidence sur la sécurité humaine. Chaque année, dans plus de 60 pays et territoires, plusieurs milliers de personnes sont blessées ou tuées par des mines, des armes à sous-munitions, des restes explosifs de guerre ou des stocks de munitions mal gérés. L'accès aux moyens de subsistance, la reconstruction et le développement sont fortement entravés par la présence de ces menaces aveugles.



plus de  
**60**  
pays et régions  
contaminés

---

## QUI SOMMES-NOUS

---

Le Centre International de Déminage Humanitaire de Genève (GICHD) est une organisation spécialisée qui œuvre à réduire l'impact des mines, des armes à sous-munitions et d'autres engins explosifs, en étroite collaboration avec des organisations de lutte antimines et d'autres acteurs de la sécurité humaine.

Le GICHD partage les buts ultimes de la lutte antimines : sauver des vies, rendre à nouveau les terres propres à l'exploitation et favoriser le développement.

Le GICHD est basé à la Maison de la paix à Genève. Il compte quelque 55 employés de plus de 15 nationalités différentes, ce qui en fait un centre de connaissances et d'expertise internationale au caractère unique dans le domaine de la lutte antimines.

Le Centre mène à bien sa mission grâce aux contributions de base, aux financements en faveur de projets spécifiques et au soutien en nature versés par plus de 20 gouvernements et organisations.

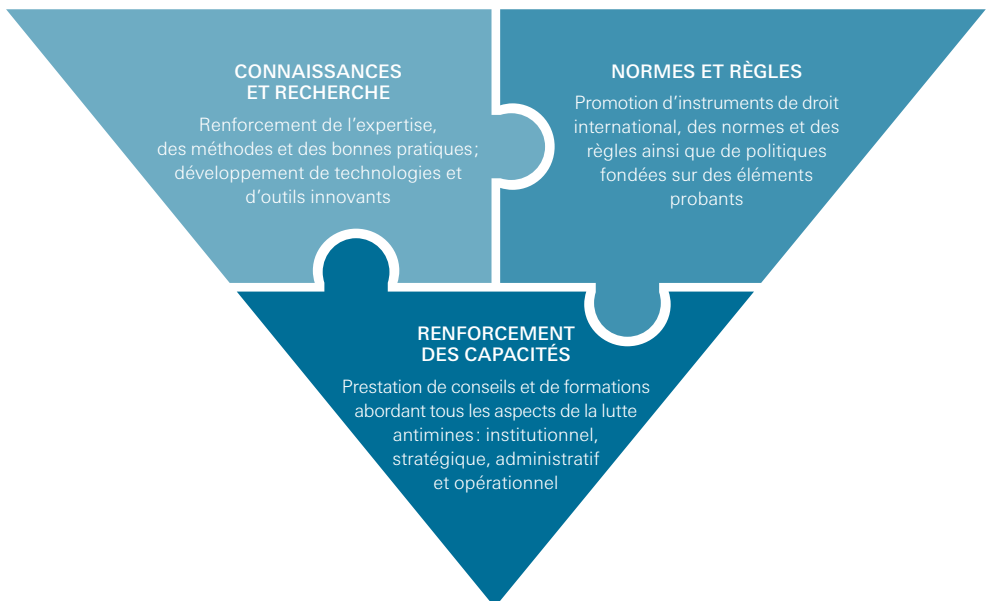
# NOS ACTIVITÉS

---

Le GICHD appuie les autorités nationales, les organisations internationales et régionales et les ONG dans les efforts qu'elles déploient pour améliorer la pertinence, l'efficacité et la durabilité de la lutte antimines.

Ses experts se rendent chaque année dans une cinquantaine de pays et proposent parallèlement un soutien à distance, ce qui permet de lutter contre la contamination par des engins explosifs de manière sûre, efficace et performante.

Grâce aux spécialistes et praticiens qu'il réunit ainsi qu'à la collecte et au partage des connaissances, le GICHD tient lieu de pôle de référence pour tous les acteurs de la lutte antimines. Il encourage le dialogue entre pays touchés dans les langues locales, et favorise la coopération régionale.





## GESTION DES RISQUES

---

Le GICHD s'emploie à renforcer l'efficacité opérationnelle et la pertinence de la lutte antimines. Il fournit des conseils et favorise l'échange de bonnes pratiques en vue de garantir une remise à disposition des terres et des eaux sûre, rapide et ciblée.

Le Centre met l'accent sur le renforcement des capacités nationales afin de permettre une meilleure appropriation des opérations et de mieux lutter contre la contamination résiduelle à long terme, conformément aux priorités stratégiques nationales et mondiales.

Le programme de formation inclut :

- ▼ la remise à disposition des terres : enquête, méthodes et outils de détection et de dépollution
- ▼ la destruction des stocks, la neutralisation et la destruction des explosifs et la gestion de la sécurité des munitions
- ▼ la planification stratégique et la mobilisation des ressources
- ▼ la gestion de la contamination résiduelle
- ▼ les questions de contrats, d'assurance et de responsabilité





## GESTION DE L'INFORMATION

---

Le GICHD aide ses partenaires de la lutte antimines à exploiter des informations de qualité pour prendre des décisions efficaces, responsables et fondées sur des données factuelles. La gestion de l'information repose sur la collecte, l'analyse et la transmission d'informations en temps utile, en appui aux opérations d'enquête et de dépollution.

Créé par le GICHD, le Système de gestion de l'information pour l'action contre les mines (IMSMA) sert de cadre commun pour l'élaboration et la mise en place d'outils étroitement liés. Ceux-ci portent notamment sur la collecte de données à l'aide d'appareils mobiles, le stockage et la validation des données, l'analyse des données et les systèmes d'information géographique.

L'appui du GICHD se concentre sur :

- ▼ le renforcement des capacités : évaluation, élaboration de plans de travail et formation
- ▼ développement technologique : outils et assistance aux utilisateurs
- ▼ conseils sur le plan normatif : bonnes pratiques et documents de politique générale





## NORMES DE L'ACTION CONTRE LES MINES

---

Mandaté par les Nations Unies, le GICHD sert de Secrétariat aux Normes internationales de l'action contre les mines (NILAM).

Les NILAM, les Notes techniques et les Protocoles de test et d'évaluation donnent des orientations sur le renforcement de la sécurité et de l'efficacité de la lutte antimines et sur la façon d'assurer la qualité des opérations. Ils aident les autorités nationales à élaborer des Normes nationales d'action contre les mines et les organisations en charge de la lutte antimines à concevoir des Procédures opérationnelles permanentes.

Outre l'élaboration, la révision et la promotion des NILAM et d'autres documents connexes, le Centre offre une expertise en matière de :

- ▼ mise en œuvre des NILAM et de documents connexes
- ▼ législations nationales relatives à l'action contre les mines
- ▼ normes nationales d'action contre les mines
- ▼ gestion de la qualité, suivi et évaluation





## POLITIQUE GÉNÉRALE ET DROIT INTERNATIONAL HUMANITAIRE

---

Le GICHD s'efforce d'intégrer la lutte antimines dans une action plus globale en faveur de la sécurité humaine. Le Centre encourage l'adoption de politiques fondées sur des faits et la création de liens entre la lutte antimines et la sécurité, le développement, la médiation pour la paix, les droits fonciers et les préoccupations environnementales.

Le GICHD appuie l'élaboration et l'adoption d'instruments de droit international pertinents en :

- ▼ accueillant et collaborant avec les Unités d'appui à l'application de la Convention sur l'interdiction des mines antipersonnel et de la Convention sur les armes à sous-munitions
- ▼ informant les États parties et en leur fournissant des conseils techniques pour les aider à s'acquitter de leurs obligations et atteindre leurs objectifs en termes d'achèvement de programmes
- ▼ facilitant la tenue de rencontres internationales et en informant la communauté en charge de la lutte antimines des grands enjeux, en tant qu'observateur auprès de ces deux conventions et de la Convention sur certaines armes classiques



**Centre International de Déminage  
Humanitaire de Genève**  
Maison de la paix, bâtiment 3  
Chemin Eugène-Rigot 2C  
Case postale 1300  
CH – 1211 Genève 1, Suisse  
[info@gichd.org](mailto:info@gichd.org)

**Suivez-nous sur**  
[gichd.org](http://gichd.org)  
[facebook](#)  
[twitter](#)

